



EKF



**ПАСПОРТ
УМНЫЙ ДАТЧИК
ПРОТЕЧКИ ВОДЫ**



Zigbee

1 НАЗНАЧЕНИЕ

1.1 Умный датчик протечки Zigbee EKF Connect (далее – датчик) предназначен для обнаружения протечек воды в системах водоснабжения, отопления, канализации и кондиционирования.

1.2 Датчик по протоколу Zigbee передаёт данные через хаб в установленное на смартфоне приложение, что позволяет контролировать состояние датчика в любое время и в любом месте.

1.3 Управление датчиком осуществляется через совместимый Zigbee хаб с любого устройства на базе операционной системы Android 4.4 / IOS 8.0 или выше. Для управления необходимо установить приложение EKF Connect.

1.4 Умный датчик протечки соответствует требованиям ТР ТС 020/2011.



ВНИМАНИЕ!

• **Внимательно ознакомьтесь с данной инструкцией перед использованием!**

2 ТЕХНИЧЕСКИЕ ХАРАКТЕРИСТИКИ

Таблица 1 – Технические параметры датчика

Параметр	Значение
Артикул	is-fl-zb
Напряжение питания, В	3
Источник питания	батарейка AAA, 2 шт.
Материал корпуса	пластик
Цвет корпуса	белый
Тип связи	беспроводной
Звуковое оповещение	есть
Тип сигнализатора/оповещателя	вода
Дальность связи Zigbee внутри помещения, м	≥ 40
Дальность связи Zigbee на открытом пространстве, м	≥ 90
Степень защиты по ГОСТ 14254	IP40
Рабочая температура, °С	- 10... + 50
Относительная влажность воздуха, не более, %	95
Габаритные размеры, мм	34x41x15
Масса, г	70
Поддерживаемые протоколы	Zigbee

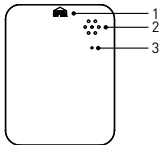


Рис. 1 – Внешний вид датчика

1 – Кнопка (под крышкой): нажмите и удерживайте кнопку в течение 5 с, пока светодиод не начнет мигать, устройство перейдет в режим сопряжения;
 2 – Сигнализатор: при обнаружении протечки подает звуковой сигнал тревоги в течение 30 секунд с интервалом 1 мин;

3 – Светодиод:

- мигает: устройство в режиме сопряжения;
- не горит: устройство подключено.

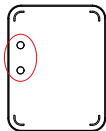


Рис. 2

2.1 Обнаружение протечек воды датчиком (его срабатывание) происходит в случае замыкания контактов (электродов) датчика (рис. 2). Панель с датчиком должна контактировать с поверхностью.

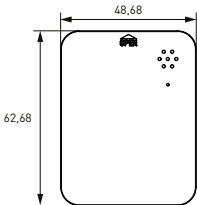


Рис. 3 – Габаритные размеры

3 КОМПЛЕКТНОСТЬ

В комплект поставки входят:

- умный датчик – 1 шт.;
- батарейка ААА – 2 шт.;
- паспорт – 1 шт.

4 ТРЕБОВАНИЯ БЕЗОПАСНОСТИ



ЗАПРЕЩАЕТСЯ эксплуатировать устройство, имеющее внешние механические повреждения!

- При обнаружении неисправности в работе датчика в период действия гарантийных обязательств

обращаться по месту приобретения.

- Соблюдайте полярность при установке батареек!
- Не допускается самостоятельное вскрытие корпуса датчика – это может повредить устройство!
- Запрещается использование датчика для контроля протечек агрессивных химических веществ, а также жидкостей, не проводящих электрический ток (например, дистиллированная вода).

5 ПОДКЛЮЧЕНИЕ ДАТЧИКА

5.1 Внимание! Для подключения датчика к смартфону или планшету необходим совместимый Zigbee хаб, например, Умный хаб EKF Connect (арт. szh-t).

5.2 Установите приложение EKF Connect.



Скачайте приложение EKF Connect

5.3 Подключите ваш смартфон к сети Wi-Fi. Запустите приложение EKF Connect и, следуя экранным подсказкам, пройдите процедуру регистрации учетной записи (для новых пользователей), следуя инструкциям в приложении, или войдите в систему с уже существующим аккаунтом.

5.4 Откройте крышку батарейного отсека. Вставьте 2 батарейки типа AAA, соблюдая полярность. Удерживайте нажатой кнопку в течение 5 секунд, пока не станет мигать светодиод (рис. 2).



Рис. 4

5.5 Убедитесь, что хаб Zigbee подключен.

Перейдите в приложении в раздел умного хаба.

5.6 Нажмите кнопку «Добавить устройство» (рис. 5.1.).

5.7 Добавление устройства проводить в ручном режиме.

5.8 Выберите пункт «Добавить новые устройства» (рис. 5.2).

5.9 Убедитесь, что светодиод датчика быстро мигает, если



Рис. 5.1



Рис. 5.2



Рис. 5.3

нет, пожалуйста, удерживайте кнопку сброса около 5 секунд, пока светодиод не начнет быстро мигать.

5.10 После того, как найдется умный датчик, нажмите кнопку «Завершить» (рис. 5.3).

5.11 Далее следуйте указаниям в приложении.

5.12 По окончании подключения закройте крышку датчика (рис. 6).

5.13 После добавления устройства вы можете изменить его название, выбрать комнату, где будет расположено умное устройство.



Рис. 6

6 УСЛОВИЯ И ОСОБЕННОСТИ ЭКСПЛУАТАЦИИ

6.1 Когда появляется протечка, устройство должно подавать звуковой сигнал в течение 30 секунд с интервалом в 1 минуту. Приложение посылает уведомление пользователю. Чтобы выключить сирену, нужно убрать датчик из зоны протечки.

6.2 Рабочая температура окружающей среды при эксплуатации датчика: от -10°C до $+50^{\circ}\text{C}$.

6.3 Замена батарей. Если вы получили предупреждение о низком заряде батарей в приложении, замените батареи и убедитесь, что новые батареи установлены с соблюдением полярности.

6.4 Обслуживание датчика не требуется, за исключением чистки. Удаление загрязнений с поверхности изделия следует проводить мягкой сухой тканью без применения абразивных составов и растворителей.

7 ТРАНСПОРТИРОВАНИЕ И ХРАНЕНИЕ

7.1 Транспортирование изделий может осуществляться любым видом закрытого транспорта, обеспечивающим предохранение упакованных изделий от механических воздействий и воздействий атмосферных осадков при температуре окружаю-

щего воздуха от -25°C до $+40^{\circ}\text{C}$ и относительной влажности воздуха не более 98% при температуре $+25^{\circ}\text{C}$.

7.2 Хранение изделий должно осуществляться в закрытых помещениях с естественной вентиляцией при температуре окружающего воздуха от -25°C до $+40^{\circ}\text{C}$ и относительной влажности воздуха не более 98% при температуре $+25^{\circ}\text{C}$. Среднемесячная относительная влажность не более 90% при температуре $+20\pm 5^{\circ}\text{C}$.

8 УТИЛИЗАЦИЯ

8.1 Умный датчик, вышедший из строя после окончания гарантийного срока, следует утилизировать! НЕ вскрывайте корпус датчика – это может повредить устройство или привести к травмам!

8.2 Датчик не подлежат утилизации с обычными бытовыми отходами! Датчик, вышедший из строя, следует утилизировать в соответствии с действующим законодательством на территории реализации изделия.

9 ГАРАНТИИ ИЗГОТОВИТЕЛЯ

9.1 Гарантийный срок эксплуатации – 3 года с даты продажи при условии соблюдения условий эксплуатации и хранения.

9.2 Гарантийный срок хранения – 3 года с даты производства.

9.3 Срок службы: 10 лет с даты изготовления, указанной на упаковке.

10 СВИДЕТЕЛЬСТВО О ПРИЕМКЕ

Умный датчик протечки Zigbee EKF Connect признан годным к эксплуатации.

Дата производства « ____ » _____ 20 ____ г.

Штамп технического
контроля изготовителя

11 ОТМЕТКА О ПРОДАЖЕ

Дата продажи « ____ » _____ 20 ____ г.

Подпись продавца

Печать фирмы-продавца М.П.

Изготовитель: ЦЕЦФ Электрик Трейдинг (Шанхай) Ко., ЛТД, 1421, Санком Цимик Тауэр, 800 Шанг Ченг Рoad, Пудонг Нью Дистрикт, Шанхай, Китай.
Manufacturer: CECF Electric Trading (Shanghai) Co., LTD, 1421, Suncome Cimic Tower, 800 Shang Cheng Road, Pudong New District, Shanghai, China.

Импортер и представитель торговой марки EKF по работе с претензиями: ООО «Электрорешения», 127273, Россия, Москва, ул. Отрадная, д. 2Б, стр. 9, 5 этаж. Тел.: +7 (495) 788-88-15.

Importer and EKF trademark service representative: ООО «Electroresheniya», Otradnaya st., 2b bld. 9, 5th floor, 127273, Moscow, Russia.
Tel.: +7 (495) 788-88-15.

Импортер и представитель торговой марки EKF по работе с претензиями на территории Республики Казахстан: ТОО «Энергорешения Казахстан», Казахстан, г. Алматы, Бостандыкский район, ул. Тургут Озала, д. 247, кв. 4.
Importer and EKF trademark service representative on the territory of the Republic of Kazakhstan: ТОО «Energoresheniya Kazakhstan», Kazakhstan, Almaty, Bostandyk district, street Turgut Ozal, d. 247, apt 4.



www.ekfgroup.com